



エコアクション21

第35期 環境活動レポート

(対象期間：2017年1月～2017年12月)

作成日：2018年6月1日



資源を活かす

三共葉

目次

1.	組織概要	1
1.1	概要	1
1.2	保有許可	2
1.1.1	産業廃棄物関係	2
1.1.2	一般廃棄物関係	2
1.1.3	肥料・飼料の製造販売関係	3
2.	環境方針	4
3.	エコアクション 21 の取組体制	5
3.1	取組体制	5
3.2	組織図	5
4.	3ヶ年環境目標（第 36 期～第 38 期）	6
5.	実績評価ならびに次年度計画および代表者による全体評価	6
5.1	取組実績	7
5.2	取組結果の評価及び今後の取組	8
5.3	代表者による全体評価と見直し	9
6.	環境関連法規の遵法評価	10
7.	施設等の状況	11
7.2	収集運搬車両（産業廃棄物収集運搬業）	12
7.3	西小寺工場：処理工場（産業廃棄物処分業）	13

7.4	西小寺工場：製品工場（肥料製造販売業）	13
8.	処理工程図	14
9.	処理実績	15
9.1	収集運搬業の実績	15
9.2	処分業（発酵処理）の実績	15

1. 組織概要

1.1 概要

事業所名	双葉三共株式会社		
代表者名	代表取締役	平山 和之	
		(兼) ツネイシカムテックス(株) 北九州事業所 所長	
		(兼) ツネイシカムテックス(株) 海外事業グループ長	
		(兼) ツネイシカムテックス(タイランド)(株) 代表取締役	
設立年月日	1984年3月12日		
資本金	3,000万円		
従業員数	19名(2018年12月31日現在)		
事業年度	1月~12月(第35期より)		
所在地	本社	〒739-0022	
		広島県東広島市西条町上三永 535 番地 21	
	西小寺工場		
	処理工場	〒739-0022	
		広島県竹原市田万里西小寺 11359	
	製品工場	〒739-0022	
		広島県竹原市田万里西小寺 11359	
床面積	本社		70 m ²
	西小寺工場	処理工場	3,500 m ²
		製品工場	4,230 m ²
環境管理責任者	工場長	酒井二三男	
連絡担当者	EMS 事務局	岩城 正二	
連絡先	TEL	082-426-1331	
	FAX	082-426-1332	
	Mail	syoji.iwaki@tsuneishi.com	
	会社 HP	http://www.futaba-sankyo.co.jp	
事業内容	廃棄物処理業		
	産業廃棄物収集運搬業		
	産業廃棄物処分業		
	一般廃棄物収集運搬業(竹原市内に限る)		
	一般廃棄物処分業(アヲハタ(株)[法人番号 3240001037171]に限る)		

有機肥料等製造・販売業

有機肥料（普通肥料および特殊肥料）の製造・販売
培養土および土壌改良材の製造・販売

飼料の販売業

食品残渣の飼料販売

認証・登録の対象範囲 全組織・全活動

1.2 保有許可

1.1.1 産業廃棄物関係

◆ 産業廃棄物収集運搬業許可証

許可番号	広島県 第 3405018057 号
取得（更新）年月日	平成 28 年 7 月 1 日
有効年月日	平成 33 年 6 月 30 日
事業の範囲	積替えおよび保管を除く
許可品目	汚泥, 廃酸, 廃アルカリ, 廃油, 木くず, 繊維くず, 動物性残渣, 動物の糞尿

◆ 産業廃棄物処分業

許可番号	広島県 第 3425018057 号
取得（更新）年月日	平成 28 年 7 月 1 日
有効年月日	平成 33 年 6 月 30 日
事業の範囲	中間処理（肥料化）
許可品目	（収集運搬業許可に同じ）

1.1.2 一般廃棄物関係

◆ 一般廃棄物運搬・中間処理許可証

許可番号	竹原市 第 19 号
取得（更新）年月日	平成 30 年 3 月 1 日
有効年月日	平成 32 年 2 月 29 日
事業の範囲	アヲハタ(株)に限る
許可品目	食品残渣

◆ 一般廃棄物処理施設設置許可証

許可番号	広島県 第 203B01 号
------	----------------

取得（更新）年月日 平成 15 年 5 月 6 日
有効年月日 無制限
事業の範囲 堆肥化
許可品目 し尿処理

許可番号 広島県 第 203A02 号
取得（更新）年月日 平成 15 年 5 月 6 日
有効年月日 無制限
事業の範囲 堆肥化
許可品目 ごみ処理

1.1.3 肥料・飼料の製造販売関係

◆ 広島県

登録内容 飼料販売
登録取得（更新）年月日 平成 20 年 1 月 7 日届出

◆ 農林水産省

登録内容 普通肥料製造
登録品名 フタバソイル
監督官庁 農林水産省
登録番号 生 第 80447 号
登録取得（更新）年月日 平成 12 年 10 月 1 日
有効年月日 平成 30 年 9 月 30 日

登録内容 普通肥料製造
登録品名 カウソイル
監督官庁 農林水産省
登録番号 生 第 88540 号
登録取得（更新）年月日 平成 20 年 1 月 25 日
有効年月日 平成 32 年 1 月 24 日

2. 環境方針

第8版 作成日：2018年1月1日

環 境 方 針

※※ 基本理念 ※※

双葉三共株式会社は、廃棄物処理業及び、肥料製造販売業の業務活動や家庭生活において、見聞きする環境問題を強く心に留めて、業務活動や家庭生活を通じて有限な資源をできる限り循環させて、**リデュース（排出抑制）**→**リユース（再使用）**→**リサイクル（再利用）**→**熱回収**→**廃棄**を基本とする循環型社会の形成の役に立つことで、地域の生活環境の保全、ひいては地球環境の保全に貢献します。

※※ 基本方針 ※※

工場（東広島市西条町上三永地区、竹原市田万里地区）、本社（東広島市西条町上三永地区）及び収集運搬に係る地域（広島県及近隣県）における事業活動をとおして、以下の項目を実行します。

事業活動（有機性廃棄物の発酵処理及び肥料の製造・販売）による環境負荷を的確に把握し、環境目的、環境目標を定めて、外部へ負荷の低減に努めます。

環境マネジメントシステムを確実に運用するとともに、定期的に見直して継続的改善をはかります。

環境に関連する法律・条例ならびに協定などを遵守します。

事業活動において、省資源、省エネルギー、さらにグリーン購入に努め、廃棄物の削減、再利用やリサイクルを推進し、循環型社会の形成に努めます。

地域社会と積極的なコミュニケーションをはかり、地域に密着した事業活動を行い、地域社会に貢献します。

この環境方針を全従業員に教育し、周知徹底するとともに、取引先や協力企業に対しても理解と協力を求めます。

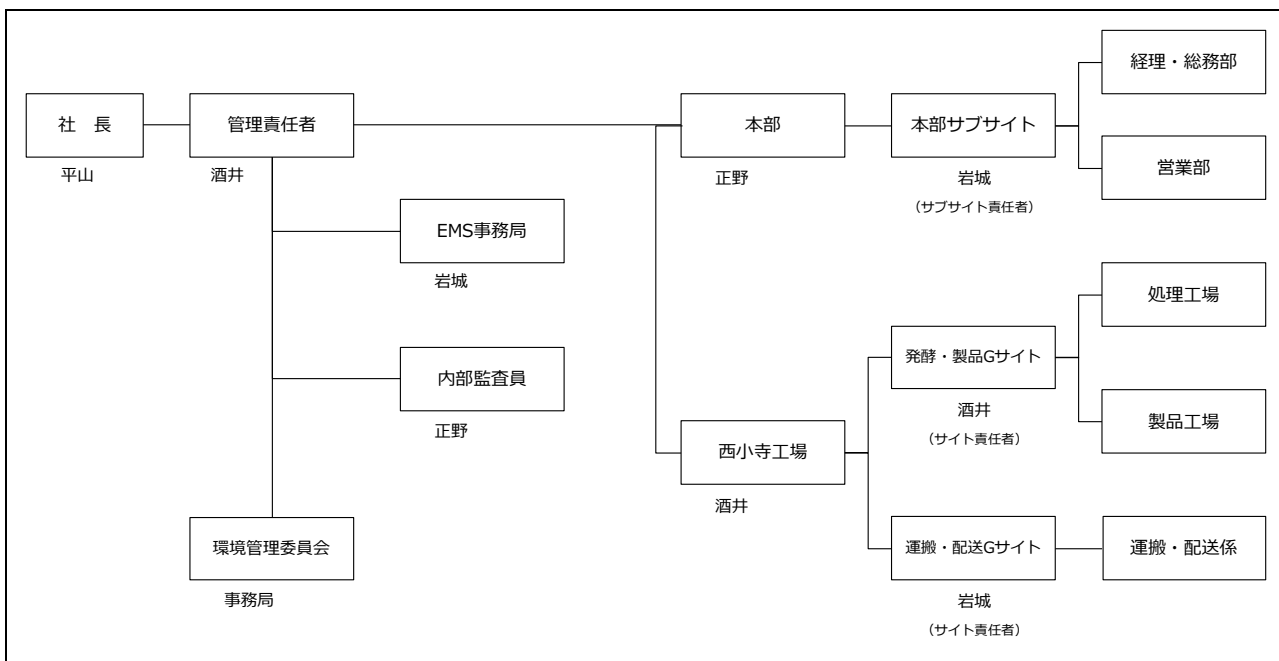
この環境方針は、一般の人にも要望に応じて公開します。

2018年1月1日

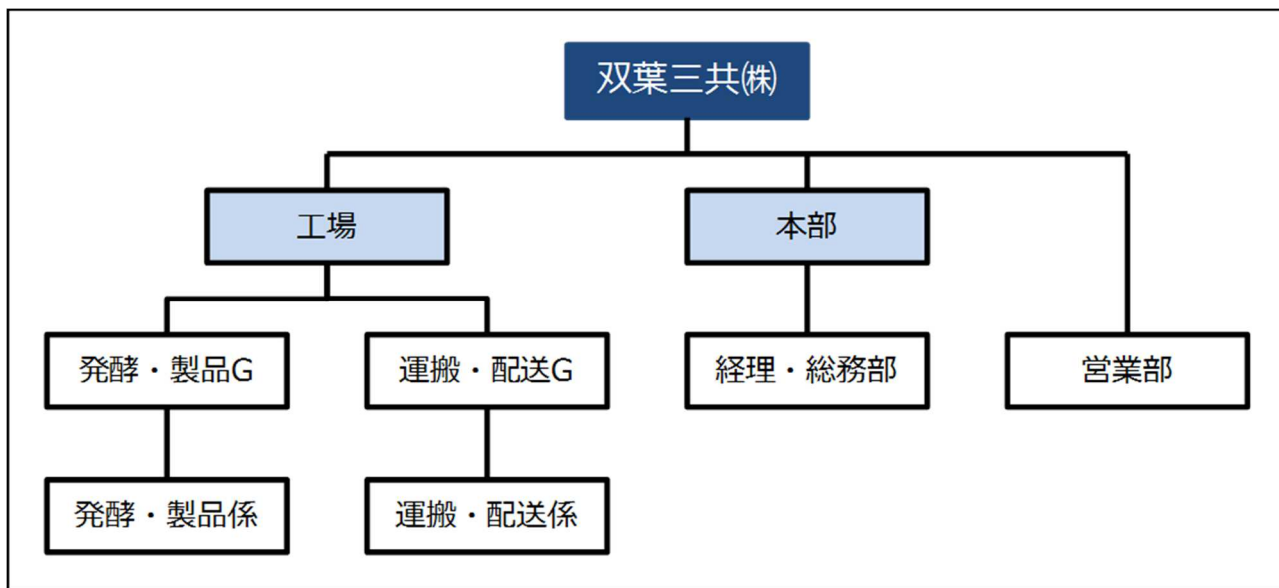
双葉三共株式会社
代表取締役
平山和之(自署)

3. エコアクション 21 の取組体制

3.1 取組体制



3.2 組織図



4. 3ヶ年環境目標（第36期～第38期）

第35期より、事業年度を1月～12月（以前は、10月～9月）に変更。

対象期間中の天候や気温などによる影響要因を同一条件とするため、改めて第35期の実績を以って基準年度と定める。

（※下表のカッコ内は、対基準年度削減比率）

環境目標	単位	第35期 (基準年度)	第36期 (2018年度)	第37期 (2019年度)	第38期 (2020年度)	
1	CO ₂ ガス排出量の削減	Kg-CO ₂ /t	22.35 Kg-CO ₂ /t	22.13 (▲1%)	21.91 (▲2%)	21.68 (▲3%)
	電力使用量の削減	kwh	573,203 kwh	567,470 (▲1%)	561,738 (▲2%)	556,006 (▲3%)
	ガソリン使用量の削減	L	4,356 L	4,312 (▲1%)	4,268 (▲2%)	4,225 (▲3%)
	軽油使用量の削減	L	103,461 L.	102,426 (▲1%)	101,391 (▲2%)	100,357 (▲3%)
	ガス使用量の削減	m ³	21.6 m ³	21.4 (▲1%)	21.2 (▲2%)	21.0 (▲3%)
	灯油使用量の削減	L	821 L	813 (▲1%)	805 (▲2%)	797 (▲3%)
2	産業廃棄物（廃プラ）の削減	t	22.8 t	22.6 (▲1%)	22.4 (▲2%)	22.1 (▲3%)
3	グリーン購買の推進	品	実施品目数：0品目	1品目	2品目	3品目

CO₂ 排出係数：平成 25 年度中国電力の実排出係数 0.000717 t -CO₂/KWh を使用。

実績評価ならびに次年度計画および代表者による全体評価

5.1 取組実績

環境目標	取組内容		単位	第 30 期 (2013 年度) 基準年度	第 35 期 (2017 年度) 目標	第 35 期 (2017 年度) 実績
CO ₂ 排出量の削減	エネルギー使用量低減	電力	①MJ/t	397.78	▲3% (385.85)	▲23.0% (306.42)
		化石燃料		280.85	▲3% (272.42)	+ 5.4% (295.98)
		合計		678.63	(658.27)	▲11.2% (602.41)
	CO ₂ ガス排出量	電力	②Kg-CO ₂ /t	29.01	▲3% (28.14)	▲23.0% (22.35)
		化石燃料		19.25	▲3% (18.67)	▲ 5.5% (20.32)
		合計		48.26	(46.81)	▲11.6% (42.67)
廃棄物の削減	一般廃棄物削減		③Kg/day	3.60	▲10% (3.20)	+53.1% (5.51)
	産業廃棄物（廃プラ）削減		④Kg/t	0.89	▲6% (0.84)	+39.3% (1.24)
水使用量削減推進	使用水量抑制		⑤ℓ/t	59.56	▲6% (56.0)	▲58.8% (24.52)
グリーン購買の推進	対象品の 5%をグリーン購入			実施品目数：0	+5 品目	+3 品目
環境活動の浸透	環境活動チェックシートの実施			シートの実施	活動への理解向上	活動実績あり
	新環境活動の試行・指導			全社への啓蒙	監視体制確立	監視体制確立済
	改善提案書提出活動の定着			浸透不十分	活動の活性化	実績なし
水処理施設設置・稼働	水処理施設設置計画・試験・設置			設置完了	設備の設置	設置完了
	水質管理体制の構築			管理体制確立	排水の水質監視	管理体制確立

①： エネルギー使用量÷処分量 or エネルギー使用量÷（収集量＋生産量）

②： CO₂ 排出量÷処分量 or CO₂ 排出量÷（収集量＋生産量）

③： 排出量÷稼働日数 ④：排出量÷処分量 ⑤：使用水量÷処分量

5.2 取組結果の評価及び今後の取組

環境目標	取組内容	取組結果の評価	今後の取組
CO ₂ 排出量の削減	電力使用量低減	33 期中途に導入したインバータの効果が当年度は通年に及び、対基準年度比は、前年度▲20%から当年度▲23%に良化	<ul style="list-style-type: none"> ・クールビズ、ウォームビズの導入 ・全社一斉ノー残業デーの導入 ・事務所、休憩所の不要な電源 OFF など
	化石燃料使用量低減	大型車、2 トン車、営業車 1 台を新規購入し、燃費改良により燃料使用量の削減を図るも、搬入量および処理量の増加ならびに営業エリアの拡大により、対基準年度比で、前年度+8.8%から当年度+5.4%までの改善に留まる	<ul style="list-style-type: none"> ・効率的な営業活動や輸送計画を推進 ・燃料購入ルートの見直し ・ガスから電気への転換推進 など
廃棄物の削減	一般廃棄物削減	36 期の事務所移転を控え、事前に倉庫内の整理を実施したことで、例年を超える廃棄物が発生。それにより、前年度+8%から当年度+53%に大幅増加	(産廃排出削減に注力するため、今期目標設定せず)
	産業廃棄物（廃プラ）削減	前年度に引き続き、法人顧客への販売比率が上昇したものの、前年度ほどの伸びはなく、結果的にフレコンの廃棄量が減少し、前年度+43%から当年度+39%に抑制	<ul style="list-style-type: none"> ・フレコンのリユース再使用の推進 ・法人顧客への輸送容器のリターナブル化を検討など
水使用量削減推進	使用水量抑制	33 期から漸次、社外車の洗車を抑制したことで、対基準年度比で、前年度▲38%から当年度▲59%まで改善	(一定の成果があったため、今期目標設定せず)
グリーン購買の推進	グリーン購入対象品の購入	ティッシュペーパーなどの日用品をグリーン購入対象品に切り替え	環境対応マークの付いた文房具や日用品の購入推進
環境活動の浸透	環境活動チェックシートの実施	定期的な報告会を実施	(環境への配慮意識の向上を啓蒙する活動・教育は引き続き実施するが、客観的な評価が難しいため、目標の設定はしない)
	改善活動活性化	期首に呼びかけを行うも、その後のフォローができておらず、実績なし	
水処理施設設置・稼働	水処理施設設置	昨年度に設置完了	(一定の成果があったため、今期目標設定せず)
	水質管理体制の構築	工場長を中心とする管理体制を構築	

5.3 代表者による全体評価と見直し

項目	見直しの有無	評価コメント
環境方針の見直し	無	現時点では、方針の見直しは不要とする。
環境目標の見直し	有	前年度（第 35 期）より事業年度が変わり、新たに基準年度を設けたこと。また、一部において相当の目標を達成したものがあることから、設定する目標を、特に注力すべきものに絞って設定し直すこと。
全体評価		環境方針の主旨を理解し、適切な目標の設定と活動が図られているものと評価する。基準年度の改訂に伴い、より一層の環境改善努力を期待する。

5. 環境関連法規の遵法評価

No	関連法規制の名称	遵守状況
1	環境基本法	問題なし
2	水質汚濁防止法	問題なし
3	瀬戸内海環境保全特別措置法	問題なし
4	大気汚染防止法	問題なし
5	騒音規制法	問題なし
6	振動規制法	問題なし
7	悪臭防止法	問題なし
8	公害防止事業費事業者負担法	問題なし
9	農用地の土壌の汚染防止等に関する法律	問題なし
10	特定工場における公害防止組織の整備に関する法律	問題なし
11	循環型社会形成推進基本法	問題なし
12	廃棄物の処理及び清掃に関する法律（廃棄物処理法）	問題なし
13	容器包装に係る分別収集及び再商品化の促進等に関する法律（容器包装リサイクル法）	問題なし
14	特定家庭用機器再商品化法（家電リサイクル法）	問題なし
15	食品廃棄物の再生利用等の促進に関する法律（食品リサイクル法）	問題なし
16	使用済自動車の再資源化等に関する法律（自動車リサイクル法）	問題なし
17	資源の有効な利用の促進に関する法律（資源有効利用促進法）	問題なし
18	国等による環境物品等の調達の推進等に関する法律（グリーン購入法）	問題なし
19	産業廃棄物の処理に係る特定施設の整備の促進に関する法律 （産業廃棄物処理特定施設整備促進法）	問題なし
20	肥料取締法	問題なし
21	家畜排せつ物の管理の適正化及び利用の促進に関する法律	問題なし
22	飼料の安全性の確保及び品質の改善に関する法律	問題なし
23	工場立地法	問題なし
24	消防法	問題なし
25	労働基準法	問題なし
26	労働安全衛生法	問題なし
27	広島県環境基本条例	問題なし
28	広島県生活環境の保全に関する条例	問題なし
29	広島県環境影響評価に関する条例	問題なし
30	廃棄物の処理及び清掃に関する法律施行細則	問題なし
31	瀬戸内海環境保全特別措置法施行催促	問題なし
32	肥料取締法施行細則	問題なし

33	東広島市廃棄物の処理及び清掃に関する条例	問題なし
34	東広島市廃棄物処理施設設置及び管理条例	問題なし
35	広島市環境保全及び創造に関する基本条例	問題なし
36	広島市環境影響評価条例	問題なし
37	広島市廃棄物の処理及び清掃に関する条例	問題なし
38	呉市環境基本条例	問題なし
39	呉市廃棄物の処理及び清掃に関する条例	問題なし
40	福山市廃棄物の処理及び清掃に関する条例	問題なし
41	福山市廃棄物の処理及び再生利用等に関する条例	問題なし

6. 施設等の状況

7.1 一般概要

工場所在地 西小寺工場 〒725-0001 広島県竹原市田万里町西小寺 11359

処理能力 年間 30,000 トン

肥料生産能力 年間 1,000,000 袋(20kg 入り)

敷地面積 21,000 m²

処理工場 : 原料発酵処理施設

原料保管施設 260 m²

発酵処理施設 2,586 m²

予備槽施設 420 m²

機械室 33 m²

事務所 33 m²

製品工場 : 製品発酵製造施設

発酵製造施設 2,254 m²

乾燥施設 200 m²

倉庫 902 m²

簡易倉庫 1,008 m²

付属設備 給排水設備

7.2 収集運搬車両（産業廃棄物収集運搬業）

型式	運搬品目	最大積載量(t)	最大積載可能寸法			環境保全対策	備考
			長さ	幅	高さ		
ダンプ車	下水汚泥・食品汚泥	10.25	760	249	300	天蓋付き・水密	土砂等以外
ダンプ車	下水汚泥・食品汚泥	10.20	768	249	302	天蓋付き・水密	土砂等以外
ダンプ車	下水汚泥・食品汚泥	5.60	568	226	245	天蓋付き・水密	一般廃棄物
平ボデー車	動植物性残渣	11.60	802	249	266		一般廃棄物
平ボデー車	動植物性残渣	4.60	535	218	228		一般廃棄物
平ボデー車	動植物性残渣	4.95	627	224	300		ユニック車
平ボデー車	動植物性残渣	1.25	469	169	194		
平ボデー車	動植物性残渣	3.00	476	187	226		
スリム運搬容器		1 m ³	4台				一般廃棄物

7.3 西小寺工場：処理工場（産業廃棄物処分量）

処理施設の種類	中間処理施設（有機性廃棄物資源化施設）
産業廃棄物の種類	有機性汚泥（下水・食品工業・繊維工業）、動植物性残渣など
設置場所	広島県竹原市田万里町西小寺 11359
設置年月日	昭和 59 年 10 月 6 日
処理能力	100 トン/日
稼働時間	8 hr/日（8 時～17 時）
処理方式	バッチ式前処理・発酵・熟成方式
設備の概要	
受入設備	原料貯留槽×1 槽（260 m ² ×2 = 520 m ³ ） フォークリフト×1 台
前処理設備	ホイールローダ×1 台 貯留槽×1 槽
定量供給混合設備	40 m ³ /時間
発酵処理設備	ホイールローダ×2 台 発酵槽×30 槽 予備槽×6 槽
事務所	33 m ²

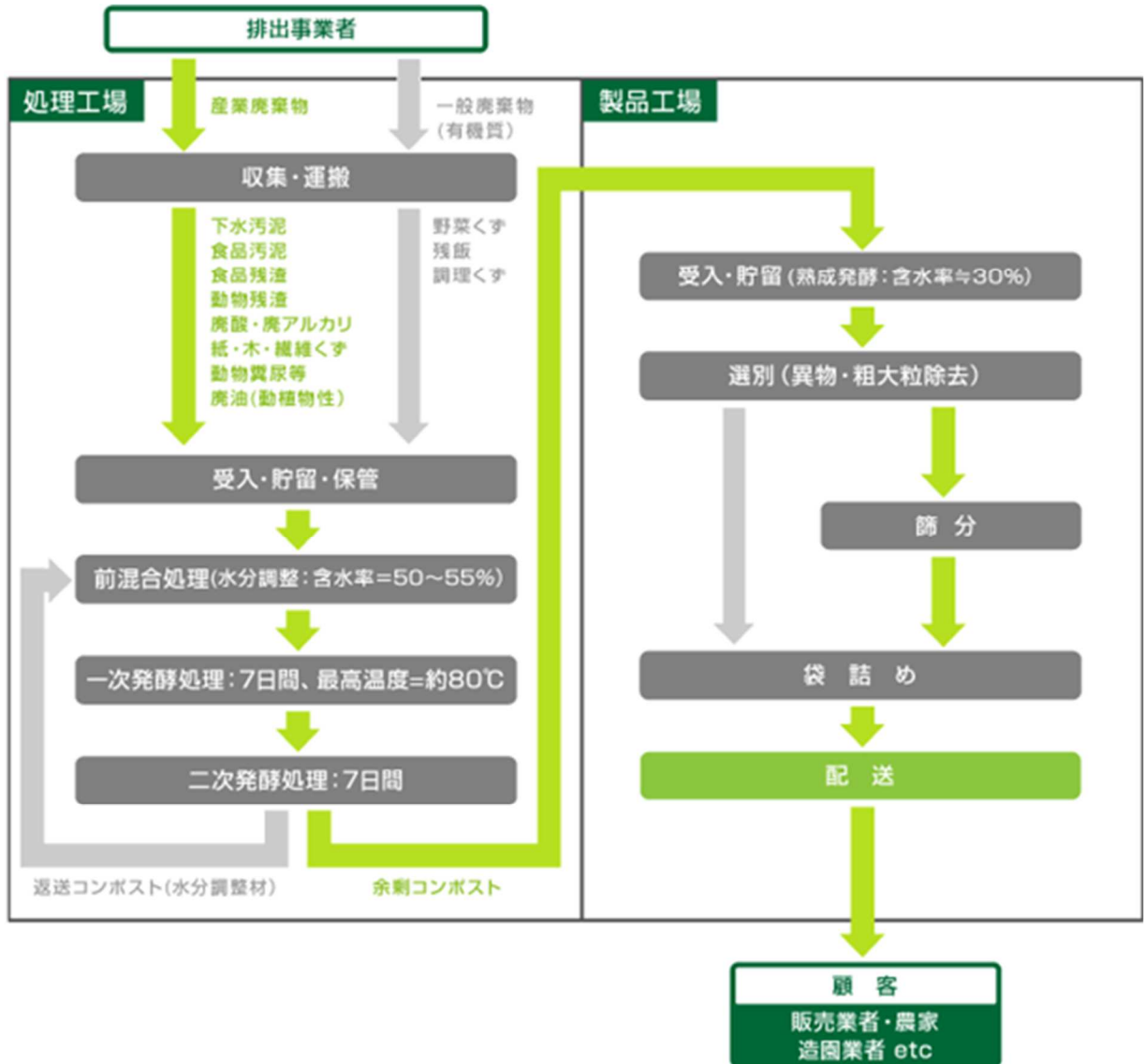
7.4 西小寺工場：製品工場（肥料製造販売業）

処理施設の種類	製品製造施設（有機質肥料製造施設）
原料の種類	発酵処理コンポスト、牛ふん堆肥、腐葉土、コーヒーかす、茶葉、剪定枝など
設置場所	広島県竹原市田万里町西小寺 11359
設置年月日	平成 3 年 10 月 20 日
稼働時間	8 hr/日（8 時～17 時）
設備の概要	
熟成発酵設備	熟成発酵槽×16 槽 ホイールローダ×1 台
造粒設備	造粒装置（4.2 トン/時間）×1 式 ホイールローダ×1 台
篩分け設備	篩分装置（15 トン/時間）×1 式 ホイールローダ×1 台
袋詰め設備	製品貯留槽×3 槽 自動袋詰装置（350 袋/時間）×1 式

製品倉庫

小型自動袋詰装置 (300 袋/時間) × 2 式
フォークリフト×1 台
倉庫×902 m²
簡易倉庫×1,008 m²
クレーン付平ボデー車 (6 トン) × 1 台
フォークリフト×1 台

7. 処理工程図



8. 処理実績

9.1 収集運搬業の実績

廃棄物の種類	運搬方法	1月	2月	3月	4月	5月	6月	7月	8月	9月	10月	11月	12月
下水汚泥	運搬のみ(当社)	0	0	0	0	0							
	運搬(当社)	0	0	0	0	0							
	運搬(他社)	825.7	862.7	923.5	867	859.3	830.8	941.81	1039.01	867.46	946.98	1082.47	1098.86
	受入処分量	825.7	862.7	923.5	867	859.3	830.8	941.81	1039.01	867.46	946.98	1082.47	1098.86
食品汚泥	運搬のみ(当社)	0	0	0	0	0							
	運搬(当社)	174.7	218.4	253.4	222	216	237	252.5	208.7	150.1	192.8	195.3	187.6
	運搬(他社)	103.05	108.52	93.28	89.51	96.87	77.07	89.93	82.06	92.41	90.55	86.94	110.8
	受入処分量	277.75	326.92	346.68	311.51	312.87	314.07	342.43	290.76	242.51	283.35	282.24	298.4
繊維汚泥	運搬のみ(当社)	0	0	0	0	0							
	運搬(当社)	52.4	48.8	48.6	50.1	34.6	47.25	39.36	30.45	37.43	37.21	35.8	53.75
	運搬(他社)	30.5	31	42	35	31.5	28	31	31.5	35	39	31	24
	受入処分量	82.9	79.8	90.6	85.1	66.1	75.25	70.36	61.95	72.43	76.21	66.8	77.75
植物性残渣	運搬のみ(当社)	720	700	790	1080	1130	920	890	930	630	910	840	750
	運搬(当社)	16.9	18.7	36.5	24.6	21.7	24.165	22.44	20.835	21.575	24.76	29.164	20.935
	運搬(他社)	106.4	104.6	128.1	103.9	103.7	102.62	100	94.46	98.13	115.38	91.38	115.71
	受入処分量	843.3	823.3	954.6	1208.5	1255.4	1046.785	1012.44	1045.295	749.705	1050.14	960.544	886.645
動植物性残渣	運搬のみ(当社)	0	0	0	0	0							
	運搬(当社)	31.1	14.5	25.6	18.4	16.9	16.319	14.481	19.684	11.997	16.207	19.156	15.248
	運搬(他社)	67.72	61.42	74.6	75.78	70.19	70.96	72.26	63.16	69.01	69.91	62.6	63.22
	受入処分量	98.82	75.92	100.2	94.18	87.09	87.279	86.741	82.844	81.007	86.117	81.756	78.468
動物性残渣	運搬のみ(当社)	0	0	0	0	0							
	運搬(当社)	0	0	0	0	0							
	運搬(他社)	0.2	0.4	0.5	0.6	0.4	0.5	0	0	0	2.8	1.1	0
	受入処分量	0.2	0.4	0.5	0.6	0.4	0.5	0	0	0	2.8	1.1	0
動植物性廃油	運搬のみ(当社)	0	0	0	0	0							
	運搬(当社)	1	0.6	0.2	0.3	0.3	0.345	0.18	0.3	0.135	0.18	0.195	0.39
	運搬(他社)	0	0	0	0	0							
	受入処分量	1	0.6	0.2	0.3	0.3	0.345	0.18	0.3	0.135	0.18	0.195	0.39
一般廃棄物	運搬のみ(当社)	0	0	0	0	0							
	運搬(当社)	0.7	0.7	5.5	0.6	12.7	4.665	8.517	2.741	3.86	2.403	1.013	0.621
	運搬(他社)	1.2	1.4	2	2.1	1.6	2.191	2.095	1.445	1.565	2.435	1.33	1.25
	受入処分量	1.9	2.1	7.5	2.7	14.3	6.856	10.612	4.186	5.425	4.838	2.343	1.871
廃殺類	運搬のみ(当社)	0	0	0	0	0							
	運搬(当社)	5.4	2.2	6.2	4.3	6.6	0	9.518	1.47	2.484	0	4.42	2.93
	運搬(他社)	0	0	0	0	0							
	受入処分量	5.4	2.2	6.2	4.3	6.6	0	9.518	1.47	2.484	0	4.42	2.93
総合計		2,137	2,174	2,430	2,574	2,602	2,362	2,474	2,526	2,021	2,451	2,482	2,445
産廃	運搬(当社)	1,002	1,003	1,161	1,400	1,426	1,245	1,228	1,211	854	1,181	1,124	1,031
	運搬(他社)	1,134	1,169	1,262	1,172	1,162	1,110	1,235	1,310	1,162	1,265	1,355	1,413
	小計	2,135	2,172	2,422	2,571	2,588	2,355	2,463	2,522	2,016	2,446	2,480	2,443
一般	運搬(当社)	1	0.700	5.500	0.600	12.700	4.665	8.517	2.741	3.860	2.403	1.013	0.621
	運搬(他社)	1	1.400	2.000	2.100	1.600	2.191	2.095	1.445	1.565	2.435	1.330	1.250
	小計	2	2.100	7.500	2.700	14.300	6.856	10.612	4.186	5.425	4.838	2.343	1.871
総合計		2,137	2,174	2,430	2,574	2,602	2,362	2,474	2,526	2,021	2,451	2,482	2,445
運搬当社合計		1,002	1,004	1,166	1,400	1,439	1,250	1,237	1,214	858	1,184	1,125	1,031
期別合計													13,910

9.2 処分業(発酵処理)の実績

廃棄物の種類	受入事業所	1月	2月	3月	4月	5月	6月	7月	8月	9月	10月	11月	12月
下水汚泥	西小寺工場	825.7	862.7	923.5	867	859.3	830.8	941.81	1039.01	867.46	946.98	1082.47	1098.86
食品汚泥	西小寺工場	277.75	326.92	346.68	311.51	312.87	314.07	342.43	290.76	242.51	283.35	282.24	298.4
繊維汚泥	西小寺工場	82.9	79.8	90.6	85.1	66.1	75.25	70.36	61.95	72.43	76.21	66.8	77.75
植物性残渣	西小寺工場	123.3	123.3	164.6	128.5	125.4	126.785	122.44	115.295	119.705	140.14	120.544	136.645
動植物性残渣	西小寺工場	98.82	75.92	100.2	94.18	87.09	87.279	86.741	82.844	81.007	86.117	81.756	78.468
動物性残渣	西小寺工場	0.2	0.4	0.5	0.6	0.4	0.5	0	0	0	2.8	1.1	0
動植物性廃油	西小寺工場	1	0.6	0.2	0.3	0.3	0.345	0.18	0.3	0.135	0.18	0.195	0.39
一般廃棄物	西小寺工場	1.9	2.1	7.5	2.7	14.3	6.856	10.612	4.186	5.425	4.838	2.343	1.871
廃殺類	西小寺工場	5.4	2.2	6.2	4.3	6.6	0	9.518	1.47	2.484	0	4.42	2.93
合計		1417.0	1473.9	1640.0	1494.2	1472.4	1441.9	1584.1	1595.8	1391.2	1540.6	1641.9	1695.3
期別合計													18,388